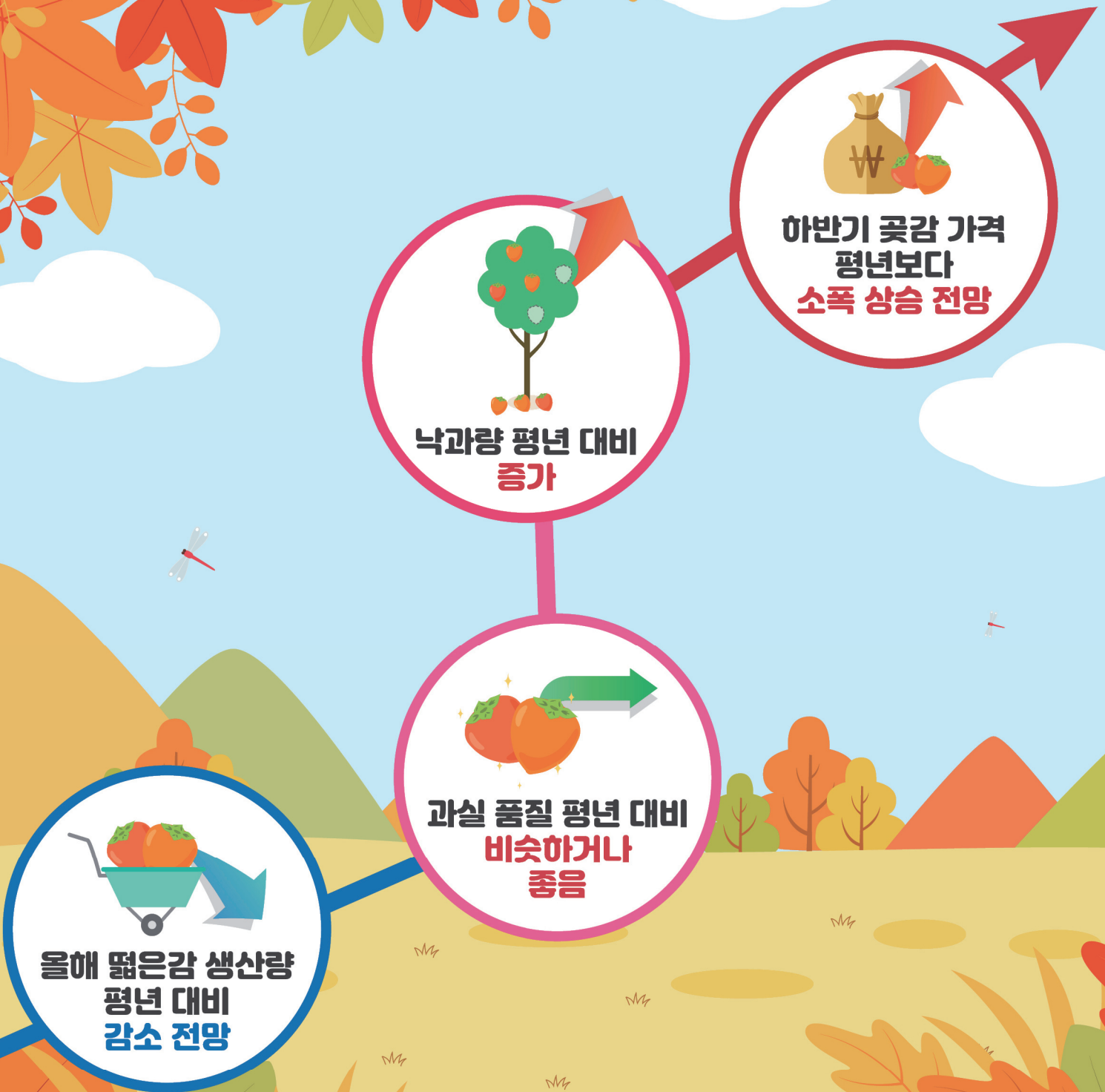


뽕은감



이 | 재배동향 및 전망

낙과상황

9월까지 누계 낙과량 평년 대비 증가

- '현재까지 낙과량 평년 대비 증가'했다고 응답한 비율 55.3%
- 태풍 피해는 없었으나 가을까지 이어진 잦은 강우로 인해 평년 대비 낙과량 증가
- 경북 청도 지역은 다른 주산지에 비해 기상 여건 양호하여 평년 대비 낙과량 적어

● 현재까지 낙과량(평년 대비)

단위 : %

구분	경남 산청	경남 하동	경북 상주	경북 청도	전남 광양	전남 영암	충북 영동	전국
증가	60.0	56.9	69.8	25.0	55.6	50.0	70.0	55.3
비슷	10.0	35.4	24.6	35.7	33.3	20.0	30.0	27.0
감소	30.0	7.7	5.6	39.3	11.1	30.0	0.0	17.7

자료: 표본임가 및 중앙자문위원 조사치(9.7~9.24)

병해충

등근무늬낙엽병, 탄저병 지역별 피해 확산

- 충북 영동, 경북 상주 지역 등근무늬낙엽병 피해 확산
- 경북 청도 지역 탄저병 피해 발생
- 불규칙한 기상 상황에 맞추어 매년 방제 시기 및 방법 유동적으로 조절해야

※ 병해충 방제 요령은 경상북도농업기술원(www.gba.go.kr)→농업정보→작목기술)에서 참고 할 수 있음.

품질전망

올해 과실 품질 평년 대비 '비슷하거나 좋음' 예상

- 전반적 과실 품질 평년 대비 '비슷하거나 좋음'으로 응답한 비율 82.1%

● 전반적 품질 전망(평년 대비)

단위 : %

구분	경남 산청	경남 하동	경북 상주	경북 청도	전남 광양	전남 영암	충북 영동	전국
좋음	33.3	23.1	29.2	10.0	60.0	45.0	40.0	34.4
비슷	66.7	69.2	58.3	50.0	40.0	30.0	20.0	47.7
나쁨	0.0	7.7	12.5	40.0	0.0	25.0	40.0	17.9

자료: 표본임가 및 중앙자문위원 조사치(9.7~9.24)

생산전망

대부분 주산지 생산량 전년 대비 증가, 평년 대비 감소할 전망

- 경북 청도, 충북 영동 이외 주산지 전년 대비 생산량 증가하나, 평년 대비 감소 전망
- 경북 청도 양호한 기상 여건으로 전년·평년 대비 생산량 증가 전망
- 충북 영동 초봄 심한 동해 피해와 잦은 강우, 낙엽병 피해로 전년·평년 대비 생산량 감소 전망

● 올해 생산량 전망

단위 : %

구분	경남 산청	경남 하동	경북 상주	경북 청도	전남 광양	전남 영암	충북 영동	전국
전년대비 증감률	10.0	52.1	11.4	23.9	56.2	62.6	-17.1	28.4
평년대비 증감률	-9.0	-15.7	-32.1	10.9	-12.2	-45.6	-35.0	-19.8

자료: 표본임가 및 중앙자문위원 조사치(9.7~9.24)

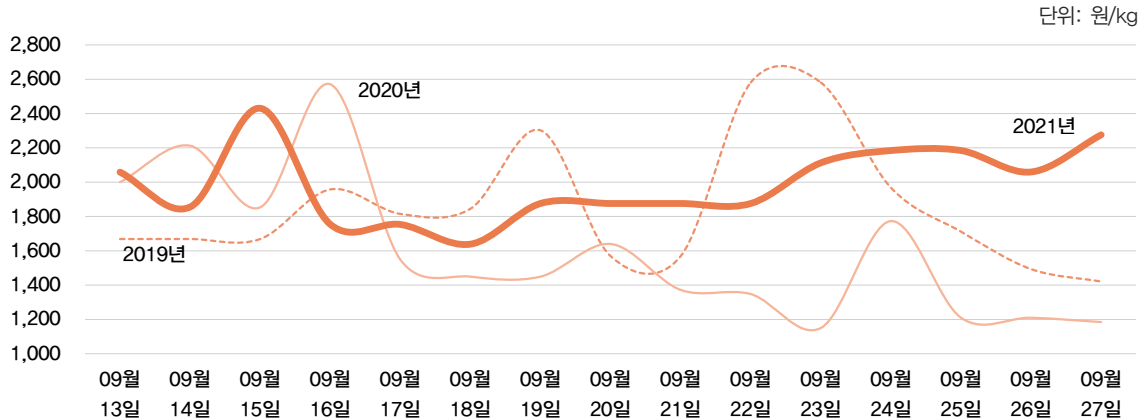
02 | 가격동향 및 전망

가격동향

9월 청도 반시(약시) 산지 공판장 가격 전년 대비 상승

- 9월 평균 청도 반시(약시) 산지 공판장 거래 가격 전년 대비 24.4% 상승(2019년 대비 7.2% 상승)
- 생산량 증가에도 이른 추석 명절에 따른 대형마트 수요 증가로 전년 대비 가격 상승

● 9월 청도 반시(약시) 산지 공판장 가격



주: 본 가격은 청도농협 공판장 거래 가격임.
자료: 농협 온라인농산물거래소(newgp.nonghyup.com)

가격전망

하반기 꾀감 가격 평년보다 소폭 상승할 전망

- 평년 대비 생산량 적어 꾀감 가격 평년보다 높으나 소비 부진으로 상승폭은 크지 않을 것으로 예상

03 | 수출입동향 및 전망

수출동향

9월까지 건조감 누적 수출량 전년 대비 감소, 평년 대비 증가

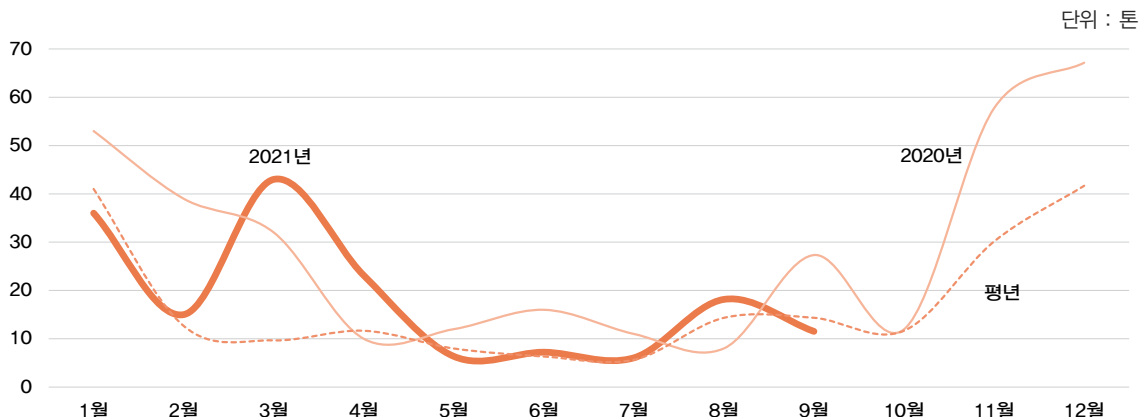
- 누계 수출량 전년 대비 20.1% 감소(평년 대비 34.5% 증가)
- 9월 건조감 수출량 전년 동기 대비 물량 부족으로 수출량 감소

수출전망

하반기 건조감 수출량 평년과 비슷할 전망

- 하반기 건조감 수출량 작년보다 못 미치는 평년 수준 예상

● 월별 건조감 수출량 추이



주: 평년은 2016~2020년까지의 물량 중 최대치, 최소치를 제외한 평균값임.
자료: 한국무역협회(www.kita.net)



기상예보

기상청(www.weather.go.kr)

2021년 9월 23일 발표

1개월 전망 요약 (2021. 10. 4.~10. 31.)

- 기온 전망: 1주는 평년과 비슷하거나 높을 확률이 각각 40%, 2~4주는 평년과 비슷할 확률이 50%임.
- 강수량 전망: 1주는 평년과 비슷하거나 많을 확률이 각각 40%, 2~4주는 평년과 비슷할 확률이 50%임.

주간별 날씨 전망

1주 (10.4~10.10)	(평균기온) 평년(15.6~16.8℃)과 비슷하거나 높겠음. (강수량) 평년(1.4~9.9mm)과 비슷하거나 많겠음.
2주 (10.11~10.17)	(평균기온) 평년(14.0~15.2℃)과 비슷하겠음. (강수량) 평년(1.4~11.8mm)과 비슷하겠음.
3주 (10.18~10.24)	(평균기온) 평년(12.7~14.3℃)과 비슷하겠음. (강수량) 평년(3.0~10.2mm)과 비슷하겠음.
4주 (10.25~10.31)	(평균기온) 평년(10.7~12.1℃)과 비슷하거나 높겠음. (강수량) 평년(1.6~10.2mm)과 비슷하겠음.

2021년 11~12월 예보 (2021. 9. 23. 발표)

11월	찬 공기와 따뜻한 공기의 영향을 주기적으로 받아 기온 변화가 크겠으며, 찬 대륙고기압이 확장하면서 기온이 다소 큰 폭으로 떨어질 때가 있겠음. (월평균기온) 평년(7.0~8.2℃)보다 낮겠음. (월강수량) 평년(30.7~55.1mm)보다 적겠음.
12월	찬 공기와 따뜻한 공기의 영향을 주기적으로 받아 기온 변화가 크겠으며, 찬 대륙고기압이 확장하면서 추운 날이 보일 때가 있겠으며, 지형적인 영향으로 많은 눈이 오는 곳이 있겠음. (월평균기온) 평년(0.5~1.7℃)과 비슷하거나 낮겠음. (월강수량) 평년(19.8~28.6mm)과 비슷하거나 적겠음.

이 「임업관측(뚝은감)」은 산림청 지원으로 한국농촌경제연구원 산림정책연구부에서 재배자들의 재배의향, 작황, 가격 등 각종 통계자료를 수집·분석한 후, 임업 및 통계 전문가들의 자문을 받아 작성한 것입니다. 전망 결과는 앞으로 기상 및 수급여건의 변동에 따라 달라질 수 있습니다.

2021년 12월호 예고

예정일자
2021년 12월 4일

• 내용: 뚝은감 재배 동향 및 전망, 가격 동향 및 전망, 수출입 동향 및 전망

『임업관측월보』는 인터넷과 임업전문지를 통해서도 보실 수 있습니다. 『임업관측월보』와 관련하여 의견이 있으신 분은 한국농촌경제연구원 인터넷 홈페이지 내의 우측 【바로가기】 메뉴바의 【질의응답】을 이용하여 의견을 보내주시기 바랍니다.

• 인터넷 홈페이지

<http://www.krei.re.kr>

<http://www.forest.go.kr>

TEL 061) 820-2140

TEL 042) 481-4206

FAX 061) 820-2417

FAX 042) 481-4198

담당자 정호근, 조성은